

# Une pratique d'orthodontie design et moderne

Cette nouvelle implantation associe fonctionnalité et design. Les parois vitrées du cloisonnement intérieur ont réussi à contourner l'absence de la lumière du jour tout en donnant un aspect moderniste. Cette réalisation est sans conteste un exemple de réussite liée à la fructueuse collaboration entre praticien et architecte. **Didier Pansaers, DG**

Une pratique d'orthodontie exclusive ne réclame pas spécifiquement la même conception qu'un cabinet généraliste. Pourtant ce cabinet opérationnel depuis 2008, situé en Brabant wallon, présente un schéma qui sérait à plus d'une spécialité.

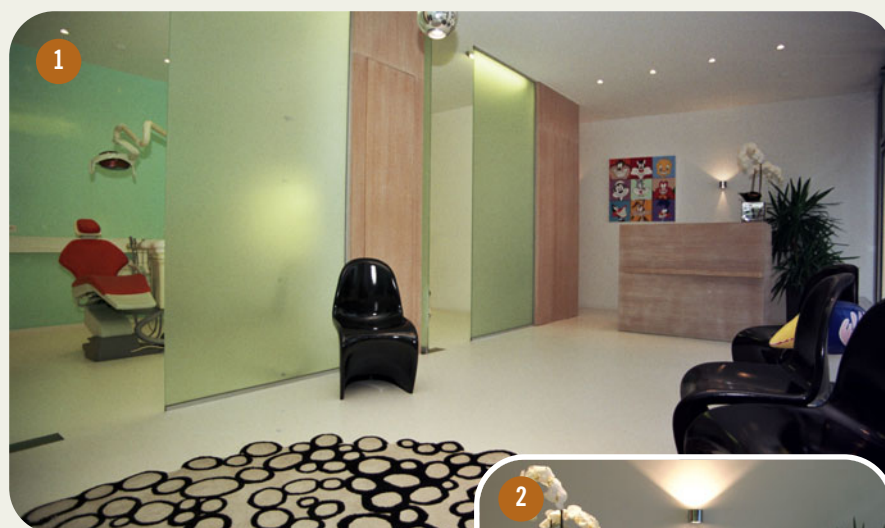
La propriétaire cherche à installer une nouvelle implantation. Après la sélection géographique, son choix se fixe sur un rez-de-chaussée commercial dans une nouvelle construction résidentielle. Le plateau de 135 m<sup>2</sup> est vierge de tout aménagement et seuls quelques piliers de soutien placés au milieu de la surface présentent une contrainte incontournable. Les grandes idées sont déjà clairement définies : il faudra prévoir deux salles de soins avec une salle de stérilisation attenante ou du moins communicante, un espace pour un bureau et une salle de radiologie isolée. Si le principe du plateau vide offre généralement beaucoup de possibilités, un obstacle de taille se dresse devant le projet. Initialement voué à un commerce, la lumière du jour ne filtre que par la façade externe donnant sur l'accès d'entrée et la rue. Cloisonner revient donc à isoler les pièces sans lumière de l'extérieur.

Entre en jeu l'avis d'un spécialiste, l'architecte mandaté va contourner ces

obstacles et répondre intégralement aux différentes attentes et permettre une exploitation maximale des volumes pour rendre le projet fonctionnel, ergonomique et esthétique.

La logique de circulation des patients et de l'équipe soignante guide les premières esquisses. La façade en front de rue est largement vitrée. Ce sera donc l'accès à l'espace salle d'attente et accueil qui y est associé (**photo 1**). La pièce est spacieuse, haute, largement éclairée. L'atmosphère est donc propice à la décontraction, la discrétion est assurée par un film opacifiant des vitres et on en profite pour y dessiner les logos décoratifs rappelant la fonction des lieux. L'imposante surface permet sans problème de coupler l'espace d'attente et un desk d'accueil (**photo 2**). Le mobilier est moderne, minimaliste et la décoration murale se décline en couleur de tons pastels et de reproduction de personnages de Tex Avery, Disney et Pixar, autant de clins d'œil appréciés tant par les grands que les plus jeunes qui constituent l'essentiel de la patientèle.

Les deux salles de soins sont contiguës et communiquent directement avec la salle d'attente (**photo 3**). Le choix s'est porté sur des cloisons et portes vitrées et sablées, intercalées par des panneaux en chêne



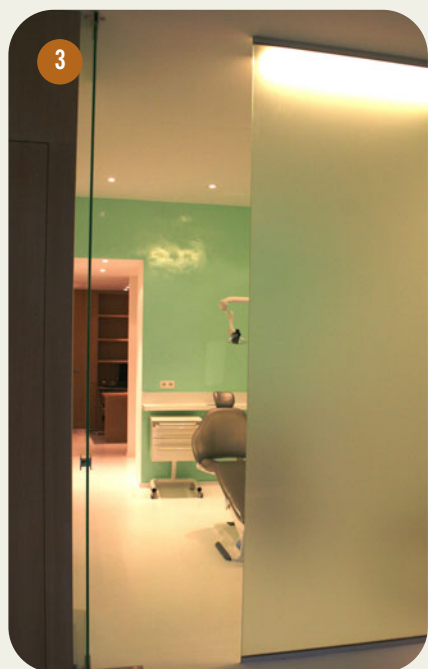
cérusé. La lumière naturelle peut donc entrer tout en gardant l'intimité des soins.

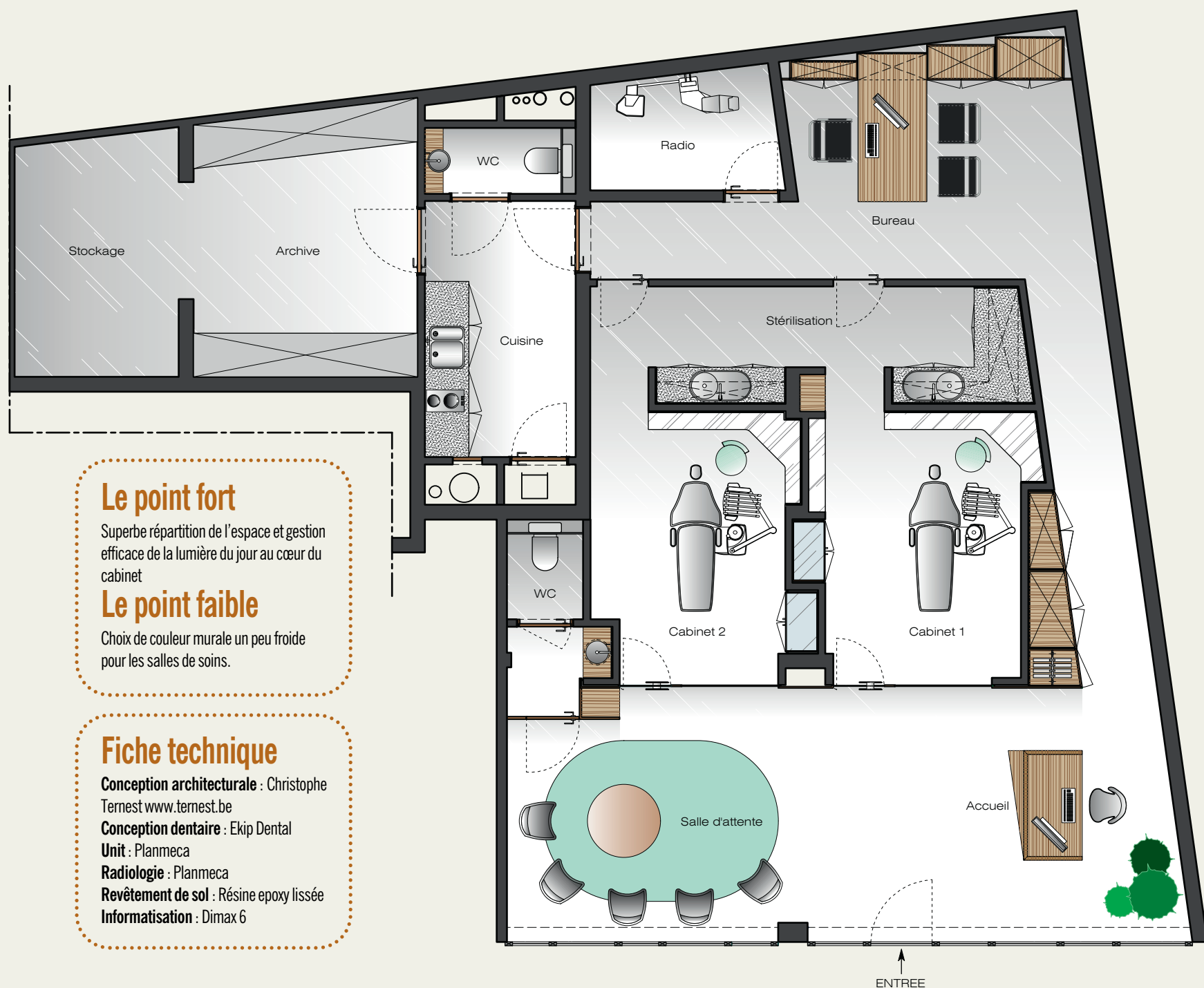
L'aménagement des deux box est identique (**photo 4**) : petits plans de travail angulaires, armoire unique sur roulette et unit : dépouillé donc mais propre à l'orthodontie qui ne nécessite pas autant d'équipement qu'une pratique généraliste. C'est à cet endroit que siègent les piliers de soutien du bâtiment. Ceux-ci ont été génialement masqués dans le cloisonnement, on en profite pour intégrer des placards de rangements ainsi qu'une armoire vitrée et éclairée contenant les modèles de plâtre d'orthodontie (**photos 5 et 6**). Exposés et alignés de manière rigoureuse, ils contribuent à la décoration volontairement minimaliste.

Comme souhaité dès le départ, l'espace de stérilisation, l'évier pour l'hygiène des



mains et des armoires de stockage sont attenants derrière les deux salles de soins. Chacune dispose de son espace propre. Le passage reste libre : pas de porte pour faciliter la circulation. Cet espace communique avec la partie arrière du cabinet dans laquelle siègent un bureau spacieux pour s'entretenir avec les patients (**photo 7**), la salle de radiologie, ainsi qu'une partie privative, cuisine, WC et salle





### Le point fort

Superbe répartition de l'espace et gestion efficace de la lumière du jour au cœur du cabinet

### Le point faible

Choix de couleur murale un peu froide pour les salles de soins.

### Fiche technique

**Conception architecturale :** Christophe Ternest [www.ternest.be](http://www.ternest.be)

**Conception dentaire :** Ekip Dental

**Unit :** Planmeca

**Radiologie :** Planmeca

**Revêtement de sol :** Résine epoxy lissée

**Informatisation :** Dimax 6

de détente. Revenons au bureau réalisé sur mesure ainsi que les armoires attenantes ; cette partie n'a pas d'accès à la lumière. Un soin particulier a donc été consacré à l'éclairage. Une association d'appliques murales « design » et bidirectionnelles et d'halogènes encastrés dans le plafond offre un résultat parfait. Enfin, un long couloir de

côté relie le bureau à l'espace d'accueil sans repasser par les salles de soins (**photo 8**). La boucle est bouclée et la circulation des occupants reste parfaitement cohérente.

Notons que le cloisonnement du couloir est largement pourvu de placards encastrés et discrets offrant une grande surface de

rangement, luxe toujours appréciable. Un fond sonore et musical est diffusé dans toutes les pièces et modulable en fonction des endroits et des besoins.

Manifestement, le succès de ce projet tient à une excellente collaboration entre la praticienne et l'architecte, Christophe Ternest. Si la première savait parfaitement comment agencer son espace de travail, le second a pu trouver la manière d'harmoniser le tout et éviter les pièges et les erreurs dont on aurait dû s'accommoder durant les années de travail à venir. Un soin particulier a été consenti dans l'aménagement des armoires et zones de rangement. L'ingéniosité du projet a permis non seulement d'exploiter le moindre espace mais aussi à les intégrer parfaitement dans le cloisonnement prévu. ♦



7



8